

## ОРЕЛ

## Муниципальная должность сити-менеджера появится в городе первого салюта

Комиссия при мэре по внесению поправок в устав Орла инициировала введение с 2015 года в городе поста наемного сити-менеджера с отменой всенародных выборов градоначальника. Формальным главой города станет спикер горсовета.

Пост сити-менеджера будет введен сразу после окончания нынешних полномочий Виктора Сафьянова, избранного мэром в феврале 2010 года. Ближайшие выборы депутатов горсовета состоятся в 2011 году. Мы предлагаем сократить срок полномочий нового созыва до четырех лет, чтобы успешно провести реформу муниципальной власти. Стоит отметить, что Орел уже имеет опыт управления наемным главой администрации. С 2002 по 2006 год городом в этом качестве руководил нынешний спикер горсовета Василий Уваров.

**Григорий ШАХОВ,**  
корреспондент  
«ЭЖ-Черноземье»

## ЛИПЕЦК

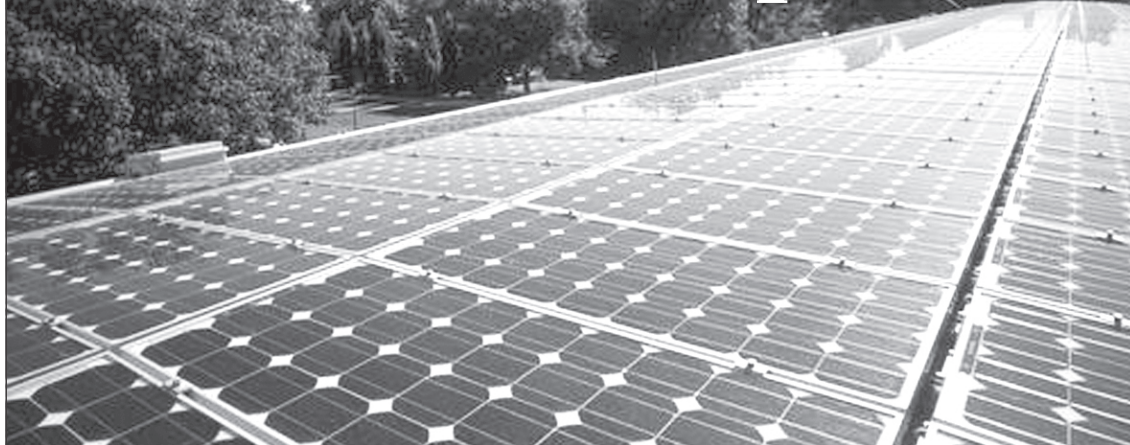
## Усилить темпы жилищного строительства

Глава администрации Липецкой области Олег Королев провел в Лебеяди выездное совещание с руководителями районов по итогам работы строительного комплекса региона в январе-июне текущего года. Участники встречи осмотрели район комплексной малоэтажной застройки по улице Северная, где уже возводятся 23 дома. Всего их будет построено 88. Здесь уже проложены линии электроснабжения, газопровод, идет строительство водопровода. Кроме того, в северо-западной жилой зоне города планируется возведение 1500 индивидуальных домов, стадиона, магазина, детского сада, а на участке многоэтажной застройки появится поселок на семь тысяч жителей.

Главы районов также осмотрели в Лебеяди здание бывшего магазина, где после реконструкции разместится стоматологическая поликлиника, и побывали на торжественном открытии после капитального ремонта терапевтического отделения центральной районной больницы в поселке Агроном. На реконструкцию бывшей участковой больницы направлено 8,2 млн рублей из областного и местного бюджетов. Обновленное здание рассчитано на 25 коек, пять из которых предназначены для пациентов дневного стационара.

**Роман ТРУБНИКОВ,**  
обозреватель  
«ЭЖ-Черноземье»

# Инновации в альтернативные источники энергии



## В Белгородской области готовятся к установке солнечных батарей для выработки альтернативной энергии

На следующей неделе в Яковлевском районе Белгородской области в рамках пилотного проекта «Установка альтернативных источников энергии (ветрогенераторы, солнечные батареи, биогазовая установка)» начнется монтаж солнечных батарей общей мощностью 100 кВт.

Работы ведутся вблизи подстанции 110 кВ «Крапивенская» «Белгородэнерго» в рамках реализации региональной программы энергосбережения. В настоящее время здесь завершается монтаж и технологическое присоединение пяти ветрогенераторов мощностью 100 кВт, которые станут первым

объектом выработки альтернативной энергии в Белгородской области. Подрядчиком монтажных работ является ОАО «Белгородэнергоремонт».

Помимо ветрогенераторов и солнечных батарей в Яковлевском районе также планируется запустить и биогазовую установку. Сырьем для получения зеленой энергии станут отходы расположенного вблизи комплекса по убою скота и транспортно-логистического центра мясосоперерабатывающего завода агропромышленного холдинга «Агро-Белогорье». Предполагаемая выработка тепловой энергии составит 17,2 тыс. Гкал/год, электроэнергии – 19,6 млн

кВт·ч/год. Она будет поступать в сети «Белгородэнерго», а затем уже распределяться между потребителями.

По словам управляющего директора компании «АльтЭнерго» Леонида Михайлова, ветроэлектрические станции начнут свою работу уже в начале августа, в октябре запустят солнечные батареи, а в августе 2011 года – биогазовую установку. Биогазовая установка является инновационным проектом в сфере энергосбережения для нашей области. На Белгородчине использование биотоплива для получения альтернативной энергии очень перспективно, так как регион занимает лидирующие позиции по темпам развития животноводства и агропромышленного комплекса в целом.

**Сергей ПАШКОВ,**  
корреспондент  
«ЭЖ-Черноземье»

## ЛИПЕЦК

## Цель одна – привлечение резидентов

Заместитель главы администрации Липецкой области Сергей Салогубов и генеральный директор ОАО «ОЭЗ ППТ «Липецк» Владимир Лаврентьев обсудили программу взаимодействия в развитии инвестиционной привлекательности региона и привлечении резидентов в особую экономическую зону промышленно-производственного типа «Липецк».

Поставленную задачу будут выполнять управление инвестиций и международных связей администрации области и управление по привлечению и взаимодействию с резидентами ОАО «ОЭЗ ППТ «Липецк». В рамках новой концепции предполагается совместное проведение и участие в инвестиционных конференциях, для установления коммуникаций и привлечения в регион компаний – лидеров в таких отраслях, как энергетика, машиностроение, медицинское оборудование. Для более качественного позиционирования Липецкой области и ОЭЗ ППТ «Липецк» на международном уровне решено разработать совместные презентационные материалы.

Развитие особой экономической зоны «Липецк» – важнейшая составляющая диверсификации экономики Липецкой области, постоянную работу над которой ведет региональная власть под руководством главы администрации Олега Королева.

**Артем СОРОКИН,**  
корреспондент  
«ЭЖ-Черноземье»

# К статусу региона перспективного развития

Продолжение.  
Начало на 1 стр.

Инструментами в реализации намеченных целей являются три основных документа, одобренные Министерством регионального развития РФ. Это стратегия... до 2020 года, Программа социально-экономического развития Тамбовской области на период 2007-

2011 гг. и Схема территориального планирования. Есть и четкие приоритеты, по которым идет реализация намеченного. По словам Любви Федоровны, начальника управления экономической политики администрации области, таких приоритетов три: развитие АПК и перерабатывающей промышленности, производство новых про-

дуктов питания, в том числе и через реализацию идеи Мичуринска как наукограда, а также разработка и освоение месторождения «Центральное» в Рассказовском районе (титаново-циркониевые руды).

В рамках этих приоритетов есть и более конкретные результаты. В частности, только по первому приоритету в раз-

ных стадиях находятся по линии управления сельского хозяйства 10 инвестиционных проектов (по состоянию на 01.07.10), связанных с производством мяса свинины, молочного товарного производством, по линии управления по развитию перерабатывающей промышленности 13 проектов.

Окончание на 3 стр.

## ЗОНЫ ОПЕРЕЖАЮЩЕГО РАЗВИТИЯ (включены в «Концепцию долгосрочного развития РФ»)

**Технопарк в сфере высоких биотехнологий на базе г. Мичуринска – наукограда РФ.**

Объем инвестиций – 9 млрд рублей, создание 4 тыс. рабочих мест.

Доля зоны в ВРП области – 5%.

**Разработка и освоение месторождения «Центральное» (Рассказовский район).**

Объем инвестиций – 17 млрд рублей, создание 500 рабочих мест.

Доля зоны в ВРП области – 8%.

**Сахарный кластер.**

Объем инвестиций – 31 млрд рублей, создание 4 тыс. рабочих мест.

Доля зоны в ВРП области – 5%.

**Кластер по производству биоэтанола.**

Объем инвестиций – 7 млрд рублей, создание 300 рабочих мест.

Доля зоны в ВРП области – 3%.

## Комплексная программа развития АПК области

Окончание. Начало на 1,2 стр.  
**Для прихода инвесторов выкуплено 7,6 тыс. гектаров сельскохозяйственных угодий**

Любые модернизационные прорывы в экономике региона невозможны без усилий власти и наличия стратегии развития. Но важнейшим элементом позитивного изменения может стать наличие стратегических инвесторов. Они есть у Тамбовской области, как есть и интерес, и, что характерно, этот интерес усиливается.

Нужно иметь в виду, что к приходу инвесторов в различных российских регионах готовятся по-разному. Но основных моделей поведения региональной власти все-таки две. В одном случае инвесторов ждут, и, когда они приходят в регион, то на них взваливают все существующие проблемы, в том числе и инфраструктурные. В другом случае линия поведения власти является более конструктивной. К приходу инвесторов готовят земли (для передачи им в аренду или собственности), подводят дорожные коммуникации, газ, электроэнергию, воду и др. Это наиболее оптимальный вариант и для инвесторов, власти и населения. По этому пути пошла Белгородская область и, как видим, стала одной из эффективных территорий в плане развития АПК.

Но и на Тамбовщине не сидят сложа руки. В отличие от менее дальновидных соседей, к примеру, Воронежской области, еще в июне 2008 года в целях эффективного использования сельскохозяйственных земель, вовлечения в оборот неиспользуемых земель сельскохозяйственного назначения и активизации инвестиций в агропромышленный комплекс области организована

деятельность ОАО «Тамбовский областной земельный фонд».

За период своей деятельности ОАО «Тамбовский областной земельный фонд» выкуплено 7,6 тыс. гектаров сельскохозяйственных угодий у физических лиц – собственников земельных долей.

Кроме того, ОАО «Тамбовский областной земельный фонд» выполняет кадастровые и землеустроительные работы по образованию земельных участков, выделяемых в счет неэксплуатируемых земельных долей, и земель фонда перераспределения. В 2008 году проведены землеустроительные работы на площади 14,1 тыс. гектаров, в 2009 – по заключенным государственным

# К статусу региона перспективного развития

контрактам выполнены землеустроительные работы на площади 105 тыс. гектаров.

Администрацией области ведется определенная работа и реализуются конкретные мероприятия по эффективному использованию заброшенных по тем или иным причинам земель. На территории области на 01.01.2010 необрабатываемый массив составил чуть более 215 тыс. гектаров. В этом году предполагается ввести в оборот минимум треть залежных земель. Через три года в области не должно остаться ни одного гектара залежных или неэксплуатируемых земель. Кстати, в прошедшем году удалось ввести в сельскохозяйственный оборот порядка 50 тыс. гектаров неиспользуемых земель.

## Потенциал развития региона подчеркивает наличие стратегических инвесторов

Одним из таких стратегических инвесторов для области является Центрально-Черноземный банк Сбербанка РФ. Кстати, региональным деловым изданием подмечена следующая тенденция: если банк увеличивает объемы инвестиционных кредитов в субъект РФ, то рынок не

уровней до 350 млн. руб. в год.

В сфере строительства имеет смысл сказать о проекте ОАО «Агентство по ипотечному жилищному кредитованию Тамбовской области» по осуществлению финансирования строительства жилья в рамках национального проекта «Доступное и комфортное жилье – гражданам России». Причем эффект получился двойной. С одной стороны, социальная направленность, поскольку жилье получают люди, перед которыми государство имеет обязательства (военнослужащие, уволенные в запас, дети-сироты, ветераны Великой Отечественной войны и т. д.), с другой, – строительная отрасль увеличит объемы производства в не самый лучший период своего развития. Всего в ходе реализации проекта жилье смогут получить более 7,5 тыс. семей.

Еще один пример из инвестпроекта в сфере строительства: осуществляется финансирование строительства ООО ТАПСИ, ООО «Айсберг» 7-9-этажного дома общей площадью более 11 тыс. кв. м и коммерческого строительства торговых площадей, которые являются частью жилого комплекса «Модерн», а также финансирование затрат по реконструкции фасадов здания крытого рынка (ООО «21 век Тамбов», 36,7 млн руб).

Центрально-Черноземный банк Сбербанка РФ инвестирует средства в производство стройматериалов. К примеру, значительно увеличилась мощность завода силикатного кирпича (ООО «Жилищная (ООО «Жилищная-5»)) на существующих производственных площадях за счет установки нового технологического оборудования (с целью удовлетворения возрастающего спроса населения Тамбовской области, Центрального Федерального округа России и других регионов России на силикатный кирпич).

В 2009 году открыта кредитная линия Сбербанка в сумме 173 млн рублей сроком на 7 лет на приобретение новых коммерческих помещений для последующей сдачи их в аренду под магазины продовольственных товаров «Пятачок», которые пользуются спросом населения нашего города. Объекты находятся на центральных улицах и в

только развивается, у него появляется мощный тренд модернизационных сдвигов.

Но не будем голословны. Приведем примеры. В 2008-2010 годы ЦЧБ Сбербанка РФ профинансировал значительное количество крупнейших инвестиционных проектов в секторе промышленности и строительства, важность которых не нуждается в излишних комментариях. В частности, в проект ЗАО «Изорок» были вложены крупные инвестиции, позволяющие увеличить долю на Российском рынке высококачественной теплоизоляции на базе минерального волокна до 15%, а также создать 190 новых рабочих мест и увеличить платежи в бюджеты всех

комплекса на 600 коров в Уваровском районе (ООО «Суворово»);

– строительство молочной фермы на 600 дойных коров (ЗАО АК «Тамбовский»);

– строительство модульного комплекса по выращиванию и откорму 100 тыс. свиней в год в Тамбовской области (ООО «Ресурс»);

– строительство свиноводческого комплекса по производству свинины на 50 тыс. тонн (Группа компаний «Русагро»);

– строительство бройлерной

птицефабрики в Инжавинском районе (ЗАО «Инжавинская птицефабрика»);

– строительство птицеводческого комплекса на 100 тыс. тонн мяса (Группа компаний «Русагро»);

– строительство элеваторного комплекса объемом единовременного хранения до 300,0 тыс. тонн в селе Ковылка Кирсановского района, включающего комбикормовое производство мощностью 50 т/час (ООО «Ресурс»);

– строительство емкостей хранения зерна на Сабуровс-

спальных районах Тамбова, отремонтированы и снабжены коммуникациями.

Осуществляются проекты по расширению ассортимента и мощности производства пигментов (ОАО «Пигмент») до 4500 т/год, а также проведению модернизации технологического процесса и расширению мощности производства добавок к бензинам на 500 т/месяц (Тамбовским ОСБ № 8594 профинансировано более 100 млн руб., в будущем предполагается разработка еще нескольких инвестиционных проектов по модернизации и расширению производства, а также по внедрению энергосберегающих технологий).

## Инвестиции в тамбовские черноземы уже дают эффект

Но самое важное направление инвесторов ЦЧБ СБ – агропромышленный комплекс. За счет кредитных средств осуществлялось финансирование одного из первых в Центральном Черноземье завода по переработке методом глубокой заморозки овощных, плодовых и ягодных культур, выращенных в Черноземье по экологически чистым технологиям. Еще один пример: за 2008-2010 годы инвестиционная программа ГК Русагро (сельхозблок) составила более 345 млн руб. Было приобретено более 100 единиц с/х техники и оборудования с целью

улучшения качества обработки с/х земель.

Реализован инвестпроект Сбербанка ООО «Золотая нива». Произведена реконструкция свиноводческого комплекса промышленного типа мощностью 16 тысяч голов в год, что обеспечит устойчивое и высококачественное производство мяса для поставок потребителям на территории Тамбовской области и в другие регионы России.

В случае реализации проекта вложения инвестиций ЦЧБ в развитие производственной базы ОАО «Никольское» общество сможет своевременно и более качественно производить необходимые агротехнические мероприятия (а также добиться снижения затрат на производство продукции путем внедрения высокопроизводительной техники) и этим самым снизить себестоимость продукции, что позволит предприятию более успешно конкурировать с другими хозяйствами по цене реализации.

Еще один свежий пример: в результате реализации проекта ТОГУП «Тепличное» планирует увеличить объем производства тепличных овощей на 500 т и более в год, что дает возможность увеличить объем продаж на более чем на 34 млн руб. и получить дополнительно более 21 млн руб. прибыли в год.

Чуть ранее, в 2009 г., реализован инвестиционный проект ООО «Избердей» по приобретению 10 единиц зерноуборочных комбайнов общей стоимостью более 91 млн руб., кредит Банка – более 73 млн руб. Эти и другие примеры реализации инвестпроектов в Тамбовской области подчеркивают главное: региональные власти превращают тамбовский чернозем, как и агропромышленный комплекс, в главные конкурентные преимущества региона. Наравне с продвижением в других отраслях областной экономики данный субъект РФ все более и более перемещается на лидерские позиции в жесткой и негласной конкуренции российских регионов.

Сейчас плацдарм у Тамбовской области подготовлен, есть позитивные движения вперед, а сама территория уверенно закрепляет за собой статус региона перспективного развития.

**Андрей НЕКЛЮЕВ,**  
региональный эксперт

## КСТАТИ

### Иерархия областей ЦЧР в оценке регионального делового издания «Экономика и жизнь – Черноземье»

Лидеры регионального социально-экономического развития	Белгородская область Липецкая область
Регион перспективного развития	Тамбовская область
Регион разнонаправленных трендов развития	Воронежская область
Проблемные регионы в ЦЧР	Орловская область Курская область

В подготовленной экспертами регионального делового издания «Экономика и жизнь – Черноземье» таблице есть существенные изменения в сравнении с таблицей на начало 2009 года. Что осталось неизменным? Регионы-лидеры, это Белгородская и Липецкая область, проблемные регионы – Орловская и Курская. Что изменилось? Воронежскую область из региона стратегического отставания эксперты перевели в регион разнонаправленных трендов развития, а Тамбовскую область – в регион перспективного развития. Сейчас ее стоило бы отнести к категории новых лидеров в ЦЧР.

## Через ОАО «Сбербанк» планируются к реализации также следующие важнейшие проекты:

– строительство молочного комплекса на 3300 голов коров в ООО «Мегаферма «Шереметьево» Пичаевского района (ОАО «Красный Восток-Агро»);

– строительство молочно-товарной фермы на 1200 голов коров в ОАО «Никольское» Рассказовского района (ЗАО «Агро-Гард»);

– строительство восьми молочно-товарных ферм по 150 коров каждая (1200 голов) в Сампурском районе (ООО «Тамбов-молоко»);

– строительство молочного